

Monedas de la serie II (Mitad del S. I a. C.)

Tras un periodo de inactividad, Abdera emite probablemente monedas a mediados del S. I a. C. Es una serie más abundante, planificada y mejor acuñadas que la anterior. Es la serie más abundante que dispone de ases, semises, quadrans y octavos. Se cree que a Abdera llegan grabadores y artesanos de Seks (Almuñécar) mucho más experimentados o quizás de Malaca, por el gran parecido en las monedas de estas tres cecas.

En las unidades o ases el anverso cambia y un templo tetrástilo (de cuatro columnas) probablemente relacionado también con Melkart sustituye a la imagen del dios. Las columnas pueden ser de orden Toscano. El frontón tiene un disco solar. Entre las columnas un muro frontal en el que se marca una puerta por medio de una línea central con dos puntos a cada lado, a veces separados entre sí por una línea horizontal.

El reverso sitúa dos atunes invertidos con la leyenda púnica de Abdera en medio.

En las primeras emisiones, los trazos del templo son más estilizados y el tímpano aparece redondeado. Las letras están mucho mejor trazadas. Las emisiones posteriores tienen en general trazos más gruesos, rectos y marcados. Las letras aparecen más abiertas y menos detalladas.

En los divisores (semises, quadrans y octavos) el templo se sustituye por cabezas con casco que miran a la derecha o izquierda en función del momento de la emisión. Los expertos han querido situar a la diosa Tánit, divinidad guerrera, aunque otros creen que es el dios Mercurio.

El pétaso o casco que luce, puede ser de ala recta o de trazos curvos. Las emisiones mejor acuñadas al igual que en los templos se dan en los primeros años. Al final, las emisiones posteriores serán mucho más toscas.

El reverso de las monedas fraccionarias son en los semises un delfín sobre atún o viceversa y en medio el nombre de la ciudad. En los cuartos, un delfín sobre la leyenda púnica. En el octavo el reverso es un delfín sin el nombre púnico de la ciudad.

Ases:

Templos de trazos finos:



Anverso: Templo tetrástilo. Tímpano redondeado. Estrella esquemática a manera de punto. Cruz cantonada de puntos. Gráfica de puntos. No se aprecian las gradas del templo.

Reverso: Dos atunes a la izquierda. En medio la leyenda púnica.

Una moneda parecida a ésta se encuentra en la Hispanic Society of America de Nueva York.



Anverso: Templo tetrástilo de trazos finos, pero más estilizado y alargado que el anterior. Tímpano algo más recto. Columnas toscanas esbeltas. Puerta marcada por línea recta que va del tímpano a la base y cuatro puntos. Gráfica de puntos superior. No se aprecia grada.

Reverso: Atunes a la izquierda. El de abajo está invertido. La leyenda de Andera en escritura fenicio se distingue con toda nitidez. Gráfica de puntos superior.

Moneda muy similar a la anterior.



Anverso: Templo tetrástilo sobre grada. Se observa una transición hacia los trazos gruesos. Glóbulo dentro del tímpano. Puerta entre columnas y cuatro puntos. Línea horizontal que cruza la puerta, ligeramente vencida hacia abajo a la derecha. Gráfica de puntos superior que rodean el templo casi hasta la grada.

Reverso: Atún sobre atún invertido que miran a la izquierda, con leyenda neopúnica en medio. El ojo del atún inferior está muy marcado. Moneda muy similar a ésta se halla en los fondos del Museo Arqueológico Nacional.

Templos de trazos gruesos:



Anverso: Templo tetrástilo con trazo superior de tímpano redondeado. Transición hacia formas gruesas y toscas. Grada inferior.

Reverso: Atunes hacia la izquierda algo estilizados con leyenda neopúnica en medio. Una moneda similar se encuentra en el museo Nacional de la Moneda de Estocolmo.



Anverso: Templo tetrástilo con tímpano de trazos curvos. Línea diagonal que separa los puntos de la puerta, más abajo en su lado derecho. Basas y capiteles muy cortos y gruesos y apenas diferenciados.

Reverso: Atunes que miran a la izquierda gruesos y poco definidos. Una moneda similar se halla en los fondos del Museo Arqueológico Nacional.



Anverso: Templo tetrástilo de líneas toscas y tímpano rectilíneo. La línea que cierra la puerta del templo es más alta que las columnas y es cruzada por una pequeña línea

horizontal formando una especie de cruz latina. En la parte inferior se distinguen la grada o gradas de la escalinata del templo. Lóbulo en el tímpano.

Reverso: Dos atunes que miran a la izquierda. El de abajo está invertido. En medio, la leyenda de Abdera en fenicio con las letras bien distinguidas con mayor o menor precisión en función de la nitidez de cada ejemplar.

Monedas como éstas se hallan en los fondos del Museo Arqueológico Nacional.



Anverso: Templo tetrástilo de trazos gruesos. La puerta central es más alta que las columnas y capiteles. El cierre de la puerta es tan grueso como las propias columnas. Capiteles muy anchos tanto como las basas. Lóbulo en el tímpano.

Reverso: Atunes a la izquierda, el de abajo invertido, en medio, leyenda neopúnica.

Resto de elementos poco definidos por el deterioro del material. Moneda identificada en los fondos del Museo Arqueológico Nacional.



Anverso: Templo tetrástilo. Columnas toscas. La grada del templo se funde con las basas. La cruz cantonada entre columnas vuelve a ser una línea fina. Persisten los cuatro puntos (dos a cada lado).

Reverso: Atunes a la izquierda, el de abajo invertido y en medio leyenda fenicia. Encontramos esta pieza en los fondos del Museo Arqueológico Nacional.



Anverso: Templo tetrástilo sobre dos gradas. Líneas más profundas y definidas pero sin abandonar los trazos gruesos. Gráfica de puntos rodeando el templo. Tímpano con lóbulo grande. Dos puntos a ambos lados de la puerta con forma de cruz latina.

Reverso: Atunes a la izquierda, el de abajo invertido. En medio, la leyenda púnica de Abdera con un tipo de letra abierta parecida a ganchos o anzuelos que al principio despistó a los historiadores. Piezas localizadas en el Museo Arqueológico Nacional son similares a ésta.

Semisises



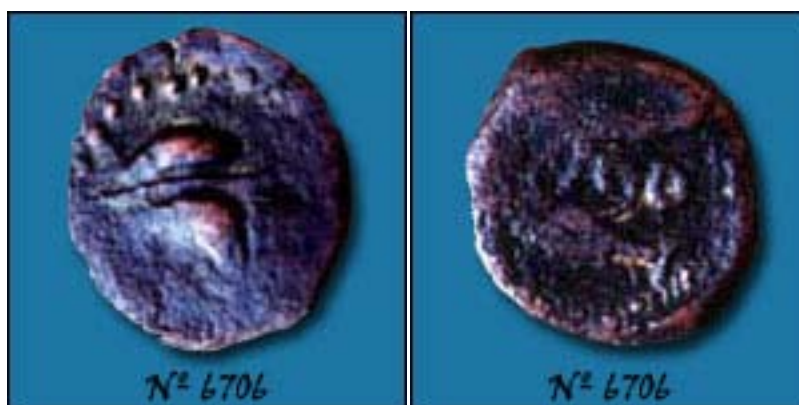
Anverso: Cabeza masculina con casco a la izquierda y gráfica de puntos.

Reverso: Delfín sobre atún a la izquierda. En medio, el topónimo de "Abdera". Una similar se encuentra en el Museo Arqueológico Nacional.



Anverso: Cabeza con casco que mira a la dcha.

Reverso: Atún sobre delfín mirando ambos a la izda. Gráfica de puntos. Entre atún y delfín la leyenda de "Abdera" (/BDRT). Una moneda como ésta se encuentra en los fondos del Museo Arqueológico Nacional.



Anverso: Cabeza masculina con casco ó pétaso que mira a la izquierda. Gráfica de puntos.

Reverso: Delfín_sobre atún que miran a la izquierda y en medio la leyenda neopúnica que se mantiene constante.



Anverso: Cabeza con pequeño casco que mira a la izquierda. Formas más toscas. Gráfica de puntos.

Reverso: Delfín sobre atún mirando a la izquierda y en medio la leyenda de la ciudad. En la primera moneda parece que se aprecia que el nombre de Abdera se ha invertido, al haberse grabado el cuño en positivo. Gráfica de puntos.

Dos monedas similares a éstas se hallan en los fondos del Instituto Valencia de Don Juan (Madrid) y la Biblioteca Nacional de Francia (París)



Anverso: Cabeza con casco a la izquierda y gráfica de puntos. Formas algo más finas.

Reverso: Delfín sobre atún que miran a la izquierda y en medio la leyenda de Abdera. Gráfica de puntos superior.

Monedas como este tipo se hallan en los fondos del Museo Arqueológico Nacional.